

# Руководство пользователя Soundaware D100 Pro

Спасибо за то, что приобрели цифровой проигрыватель Soundaware D100 Pro Deluxe edition!

Soundaware D100 Pro Deluxe edition - это высококачественный цифровой проигрыватель с большим количеством интерфейсов и возможностей.

Он проигрывает музыку с внешних накопителей, подключенных по USB, SD карт и сетевых источников. На выходе он передает цифровой сигнал, используя следующие интерфейсы: коаксиальный выход (RCA), коаксиальный выход (BNC), оптический, AES/EBU, IIS (+выход клок-генератора).

Управлять Soundaware D100 Pro Deluxe можно с помощью пульта управления и UPnP/DLNA приложений.

D100 Pro поддерживает работу с материалом до 32 бит/192 kHz (PCM) и DSD64.

## Техническая составляющая

D100 Pro отличается от других подобных аппаратов и использует свою уникальную запатентованную технологию для чистого и предельно точного воспроизведения.

Чип FPGA (аудио DSP) играет одну из самых главных ролей в данном проигрывателе. Соответствующие условия обеспечены для его оптимальной работы: изолированный источник питания, низкая задержка (<10 ns), высокая стабильность (1 PS). Всё для высококлассного аудио процессинга.

Чип FPGA использует технологию FIFO, супер быструю асинхронную технологию буферизации. Максимальный уровень работы устройства достигается также за счет работы супер быстрого (почти в реальном времени работающего) центрального процессора.

В D100 Pro используется два клок-генератора для каждой из выборки частот 44.1kHz и 48kHz.

Конструкция устройства не предусматривает наличие встроенного Wi-fi, так как подобное решение привело бы к увеличению помех внутри устройства. Для работы с проигрывателем может быть задействован внешний блок Wi-fi.

При работе с DLNA, UPnP приложениями D100 Pro опирается на работу с локальным медиасервером, а не внешним UPnP медиасервером. Эта отличительная характеристика цифрового проигрывателя Soundaware позволяет ему добиться более стабильной работы.

## Отличия версии Deluxe от обычной

1. Закрытый тороидальный трансформатор фирмы Talema (Германия);
2. Более качественная реализация питания: звучание аппарата чище и объемнее, лучшее качество передачи музыкальных деталей;
3. Более дорогая реализация коаксиального выхода (используются топовые конденсаторы Blackbox и SKT);
4. Входы для внешнего клок-генератора.

## Несколько советов для достижения наилучшей работы устройства

1. Чтобы добиться максимального результата от использования USB подключения, используйте внешние накопители с отдельным линейным питанием, а не передающимся по компьютеру. Данное

предложение касается систем уровня Hi-End. На более простых системах эффект от подобного решения будет крайне малым;

2. Наилучшее качество звучания достигается после того, как пройдут 5 секунд с момента отключения дисплея на передней панели;

3. Используйте высококачественный сетевой кабель (плюс отдельный аудио фильтр), а также высококачественный цифровой кабель;

4. Используйте антивибрационные подставки;

5. Наилучшее качество звучания достигается при использовании выходов BNC и AES/EBU.

## Технические характеристики

Проигрывание с SD карты (максимум 128 Гб, FAT и NTFS)

USB флешки, USB внешнего диска (каждый USB интерфейс поддерживает максимум 3 Тб, при работе вдвоем - 2 Тб, FAT и NTFS, поддержка USB 1.0, 2.0, 3.0. Питание 500 мА для каждого входа)

Поддержка 32 бит/192 kHz

Форматы APE / FLAC / MP3 / WAV / CUE, DSD (DSD64, non-DST compression)

DSF, DFF, SACD ISO

Поддержка других форматов будет добавлена позже с выходом новых прошивок

Пульт дистанционного управления

Управление с смартфона и iPhone (Android и iOS), 100 Mbps, поддержка SAMBA, UPnP/DLNA

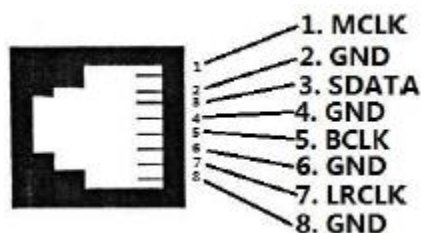
Воспроизведение без пауз (с прошивки 2.7.0)

Поддержка русского языка в названии папок и файлов

Интерфейсы:

Выходы: коаксиальный (RCA), коаксиальный (BNC, 75 Ом) - до 24 бит/192 kHz (0.5V p-p) и DSD64, оптический - до 24 бит/96 kHz и DSD64, балансный (AES/EBU, 110 Ом) - до 24 бит/192 kHz (5V) и DSD64

I<sup>2</sup>C+выход клок-генератора: выход COMS (5V), совместим с I<sup>2</sup>C входом 3.3V. Частоты клок-генераторов зафиксированы на уровнях 22.5792 MHz и 24.576 MHz

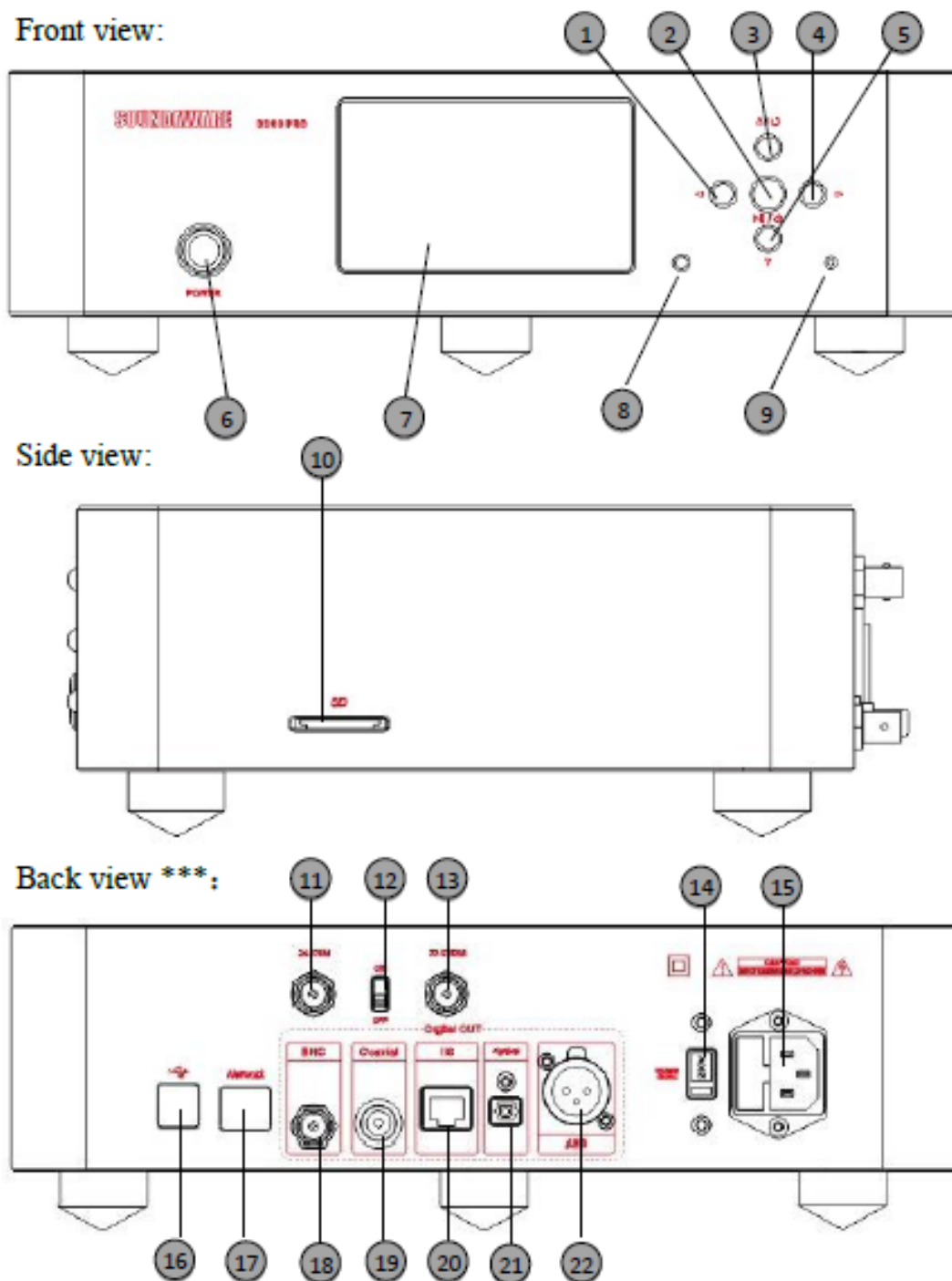


Питание: AC 220V 50/60 Hz

Вес: 6.5 кг

Размер: 320\*240\*94 мм

## Конфигурация



1. Выбор предыдущей песни/ вход в меню воспроизведения (долгое нажатие);
2. Выбор/воспроизведение/пауза/ переключение в режим stand-by и выход из него (долгое нажатие);
3. Прокрутка вверх/выход в предыдущее меню из меню воспроизведения файла/ обратно в главное меню (долгое нажатие);
4. Выбор следующей песни/ вход в меню воспроизведения (долгое нажатие);
5. Прокрутка вниз/выбор режима проигрывания (из меню воспроизведения файла);
6. Включение/выключение устройства;

7. LCD дисплей;
8. Приемник инфракрасного сигнала;
9. Индикатор режима stand-by;
10. Разъем для SD карты;
11. Разъем для подключения внешнего клок-генератора (24.576 MHz);
12. Переключатель между встроенным клок-генератором и внешним;
13. Разъем для подключения внешнего клок-генератора (22.5792 MHz);
14. Выбор рабочего напряжения (115/230 В) (только в базовой версии);
15. Разъем для подключения сетевого кабеля. Предохранитель;
16. USB интерфейсы (2 шт.);
17. Сетевой разъем RJ-45;
18. Цифровой коаксиальный выход (BNC);
19. Цифровой коаксиальный выход (RCA);
20. Цифровой выход I2S (включая M-clock);
21. Цифровой оптический выход;
22. Цифровой балансный выход (AES);

## Пульт управления



1. Включение/выключение устройства/ переключение в режим stand-by и выход из него (долгое нажатие);
2. Включение/отключение работы дисплея (автоматический переход в лучший режим воспроизведения спустя 5 секунд после отключения дисплея);

3. Стоп;
4. Добавление/удаление песен из списка любимых композиций (Favorites);
5. Меню (возврат в главное меню);
6. Назад в предыдущее меню;
7. Влево/выбор предыдущей песни;
8. Вверх;
9. Выбор/воспроизведение/пауза;
10. Вправо/выбор следующей песни;
11. Вниз;
12. Уменьшение громкости (не для D100 Pro);
13. Увеличение громкости (не для D100 Pro);
14. Страница вверх (быстрая прокрутка меню вверх, аналог Page Up);
15. Страница вниз (быстрая прокрутка меню вниз, аналог Page Down);
16. Цифры от 0 до 9 для указания IP адреса;
17. Промотка назад;
18. Промотка вперед;
19. Проигрывание;
20. Пауза.

Это описание функций пульта управления CHUNGHOP RM-991 (код: 3258), реализованных для использования с D100 Pro. Для настройки других кнопок управления воспользуйтесь руководством пользователя для этого пульта.

Если вы случайно сбросили установки для пульта управления, пожалуйста, введите код 3258 в режиме DVD, чтобы заново настроить его работу (нажмите на DVD – нажимайте на кнопку SET в течение 5 секунд – нажмите на ОК – введите код 3258 – нажмите на EXIT).

## Использование устройства

После включения устройства его загрузка осуществляется в течение 30 секунд.

После чего вы попадете в раздел **Music**.



Вы можете перемещаться между разделами основного меню, используя кнопки «Влево» (№ 7) или «Вправо» (№ 10).

## Раздел Music



1. **Playing.** Выбор данной директории приведет вас в меню воспроизведения музыкального файла;
2. **Recent list.** В данном подразделе находится список из 10 (максимальное количество) папок с наиболее часто проигрываемыми композициями;
3. **Favourites.** Список самых любимых песен. Для добавления песен в данный список нажмите на кнопку AUDIO (№ 4) на пульте управления. В списке Favourites нажмите вновь на кнопку AUDIO, чтобы удалить песню из списка. Максимум 100 песен;
4. **SD.** Просмотр папок с музыкальными файлами на SD карте;
5. **NFS (network file system).** Просмотр папок с музыкальными файлами на SAMBA или NAS;
6. **USB.** Просмотр папок с музыкальными файлами с внешних USB накопителей.

### Навигация

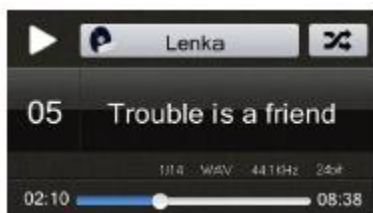


Каждая папка представляет собой сформированный плейлист. Выберите нужную песню или начните проигрывание с самого начала. Для возврата в предыдущее меню выберите **Return** или **нажмите на кнопку EXIT (№ 6)** на пульте управления.

Песни внутри папки располагаются по следующему принципу: сортировка в первую очередь происходит по номеру композиции (если он задан), затем используется ASCII код.

В меню отображения папок с песнями нажимайте на кнопки **> (№ 14)** или **< (№ 15)**, чтобы быстрее пролистывать страницы. Используйте кнопки **UP (№ 8)** и **DOWN (№ 11)** для перехода на папку выше или ниже. Нажмите на кнопку **«Влево» (№ 7)**, чтобы перескочить на первую папку в разделе, нажмите на кнопку **«Вправо» (№ 10)**, чтобы перескочить на последнюю папку.

### Выбор режима проигрывания



В правом верхнем углу на дисплее отображается выбранный режим воспроизведения:

 - проигрывание по списку;



- проигрывание не по списку, D100 Pro сам выбирает следующую композицию;



- проигрывание по кругу, вновь и вновь;



- проигрывание вновь, но только один раз.

Нажмите на кнопку **DOWN (№ 11)**, чтобы изменить режим воспроизведения.

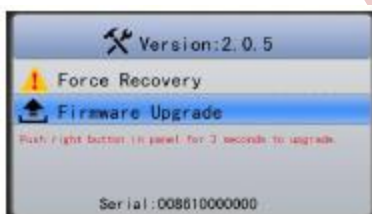
### Промотка

Воспользуйтесь кнопками на пульте управления: № 18 для промотки вперед, № 17 – для промотки назад. Промотка осуществляется на скорости x4. Нажмите на кнопку **Play (№ 19)**, чтобы остановить промотку.

### Раздел Setting

1. **Language Setting.** Выбор языка;
2. **Network Setting.** Раздел установки IP адреса для конфигурирования сети. Установки по умолчанию: IP 192.168.0.199, маска 255.255.255.0, шлюз 192.168.0.1;
3. **BackLight Time Setting.** Время, через которое отключится дисплей на передней панели устройства. 10 секунд, 20 секунд, 60 секунд, никогда (never);
4. **Brightness Setting.** Установка яркости дисплея;
5. **Fade Option Setting.** Включение режима нарастания звука в начале воспроизведения песни. ON – включить, OFF – выключить.

### Раздел меню Upgrade. Обновление прошивки



1. **Force Recovery.** Восстановление оригинальной версии системы. В устройстве также реализовано автоматическое включение режима восстановления системы, если ему не удастся правильно загрузиться. Если устройство не сможет войти в главное меню, оно дважды попытается перезагрузиться, но если это не поможет, начнется автоматическое восстановление системы. **Пожалуйста, не выключайте устройство в этот момент.**

Чтобы воспользоваться функцией восстановления системы, выберите директорию Force Recovery, нажмите на ОК, затем нажимайте на кнопку «Вправо» на передней панели устройства 2-3 секунды, нажмите ОК. Обратите внимание, что стабильная работа системы после восстановления не гарантируется.

2. **Firmware Upgrade.** Обновление прошивки. Скопируйте файл обновления на SD карту и вставьте ее в устройство. Выберите раздел Firmware Upgrade, нажмите на ОК, а затем нажимайте на кнопку «Вправо» на передней панели устройства 2-3 секунды, вновь нажмите ОК.




Текущая версия прошивки отображена в самой верхней строчке меню раздела, внизу указывается уникальный серийный номер устройства.

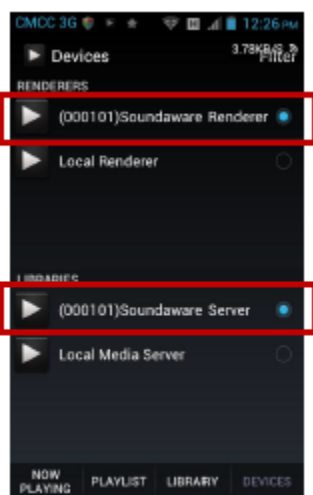
## Управление D100 Pro с помощью внешнего устройства на Android

В качестве примера используется приложение **BubbleUPnP** для Android.

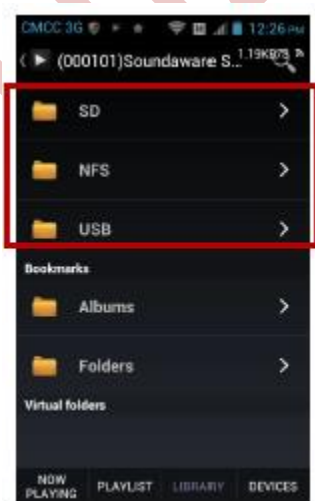
Подключите устройство к роутеру вашей домашней сети, используя Ethernet вход на задней панели (№ 17).

1. Установите данное приложение, запустите его;

2. Войдите в меню Devices (  ), укажите в качестве Renderer и Server устройство от Soundaware:



3. Далее войдите в раздел Library (  ), чтобы выбрать необходимый источник музыкальных файлов.



4. Для комфортной работы с данным приложением изучите его руководство пользователя.



## Управление D100 Pro с помощью внешнего устройства на iOS

В качестве примера используется приложение **8player**.


Подключите устройство к роутеру вашей домашней сети, используя Ethernet вход на задней панели (№ 17).

1. Установите данное приложение, запустите его;
2. Нажмите на стрелку с оранжевым фоном:



3. Нажмите на значок , чтобы выбрать устройство воспроизведения:



4. Выберите устройство Soundaware. Если оно не показывается в списке, обновите страницу (  ):



5. Войдите в раздел Music (Музыка):



6. Выберите устройство Soundaware:

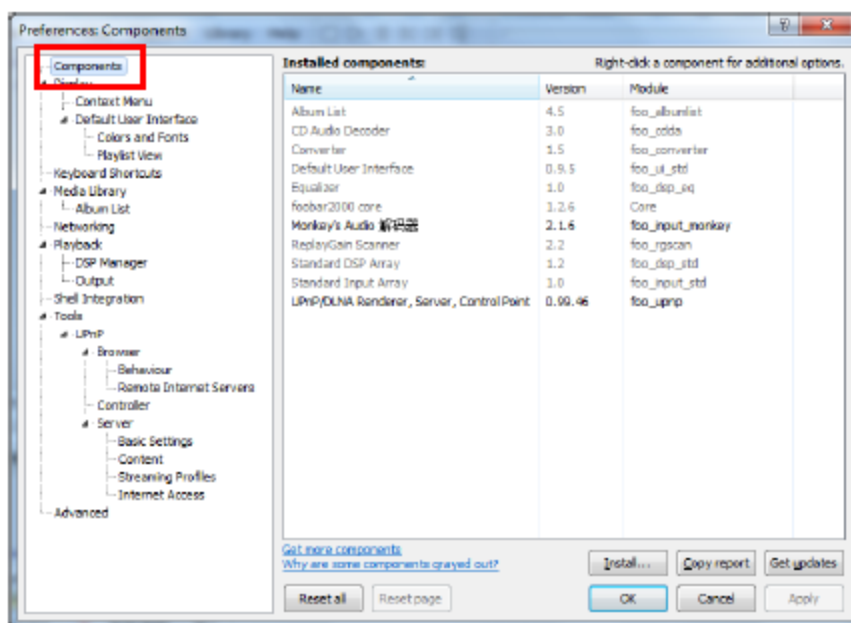


7. Для комфортной работы с данным приложением изучите его руководство пользователя.

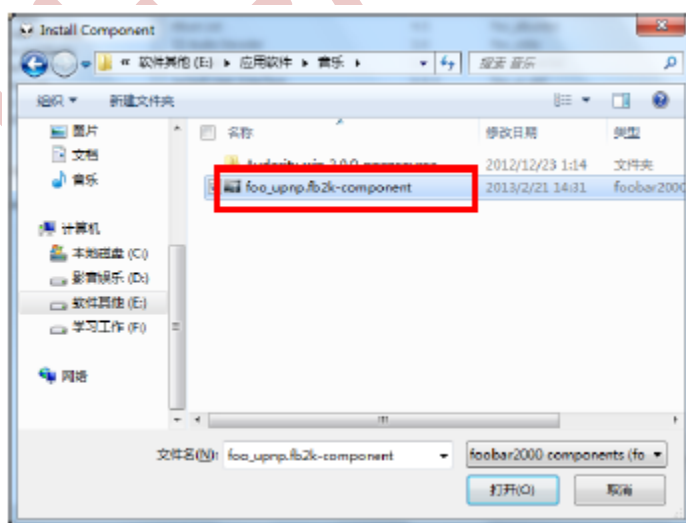
## Настройка Foobar

Подключите устройство к роутеру вашей домашней сети, используя Ethernet вход на задней панели (№ 17).

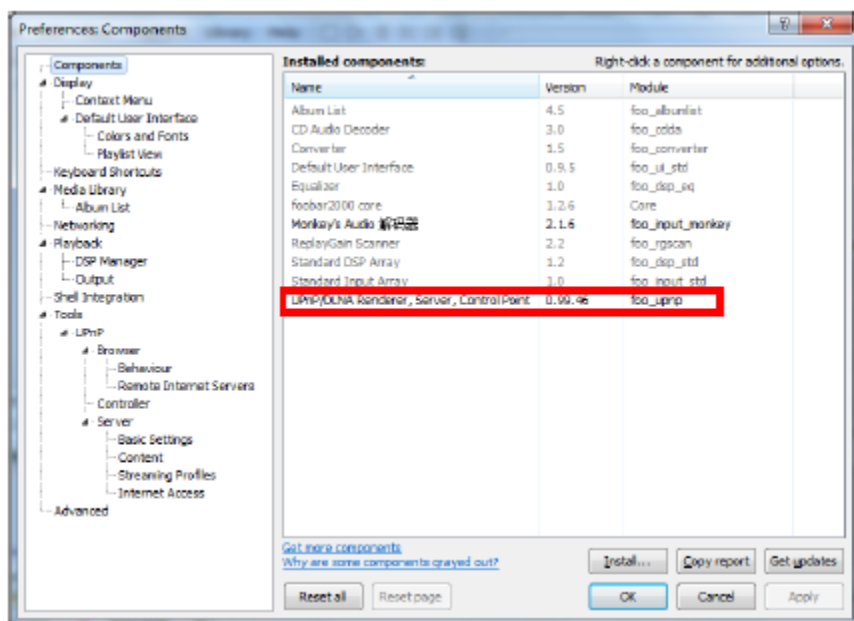
1. Скачайте компонент `foo_upnp` для Foobar2000: [http://www.foobar2000.org/components/view/foo\\_upnp](http://www.foobar2000.org/components/view/foo_upnp).
2. Запустите Foobar2000, войдите в раздел Library (Библиотека) – Configure (Настройки) – Components (Компоненты):



3. Нажмите на кнопку `Install ...` (Установить) и выберите файл скачанного компонента `foo_upnp.fb2k-component`:



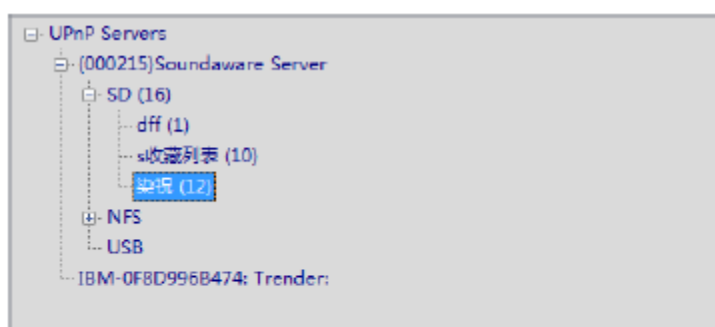
4. Нажмите на `Apply` (Установить) и перезагрузите Foobar2000, чтобы завершить установку компонента:



5. Войдите в раздел View – UpnP Controller, укажите устройство Soundaware в качестве Renderer:



6. Войдите в раздел View – UpnP Browser, укажите устройство Soundaware для того, чтобы использовать его библиотеку файлов:

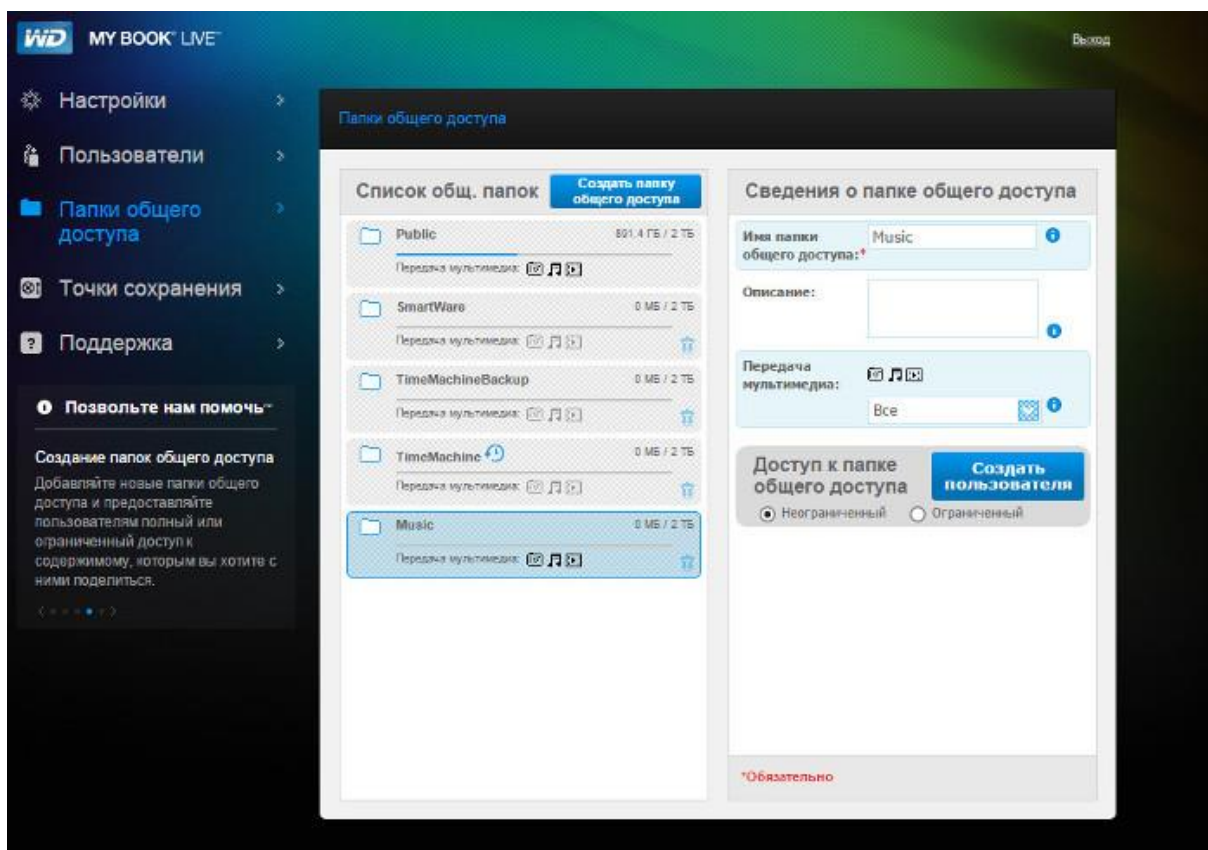


Playing	Artist/album	Track #	Title / track artist	Dura..	Bitrate
	Unknown - ?		2L-058_stereo_01_04	?	kbps
	Unknown - ?	1		?	kbps
	Unknown - ?	2		?	kbps
	Unknown - ?	3		?	kbps
	Unknown - ?	4		?	kbps
	Unknown - ?	5		?	kbps
	Unknown - ?	6		?	kbps
	Unknown - ?	07	音乐07	?	kbps
	Unknown - ?	08	音乐08	?	kbps
	Unknown - ?	09	音乐09	?	kbps
	Unknown - ?	10	音乐10	?	kbps
	Unknown - ?	11	音乐11	?	kbps

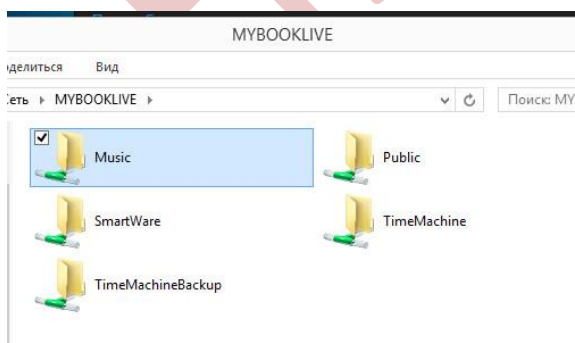
## Настройка подключения внешнего сетевого накопителя

Ниже приведён алгоритм настройки подключения внешнего сетевого накопителя на примере устройства компании WD (Western Digital).

- 1) Необходимо зайти в административный интерфейс внешнего накопителя. Введите его IP адрес (например, в данном случае это 192.168.1.2) в строке браузера и интерфейс откроется.
- 2) Войдите в раздел "Папки общего доступа" и создайте новую папку Music с неограниченным доступом.



Таким образом, при заходе на сетевой накопитель Mybooklive появилась новая папка:



- 3) Войдите в меню плеера Setting -> Network setting -> Network share, там укажите IP адрес сетевого накопителя (в данном случае это, как уже было сказано, 192.168.001.002). Нажмите на кнопку Mount, должно появиться сообщение "Mount successfully".



4) Войдите в раздел NFS в меню плеера, там вы найдёте созданную папку Music с сетевого накопителя.

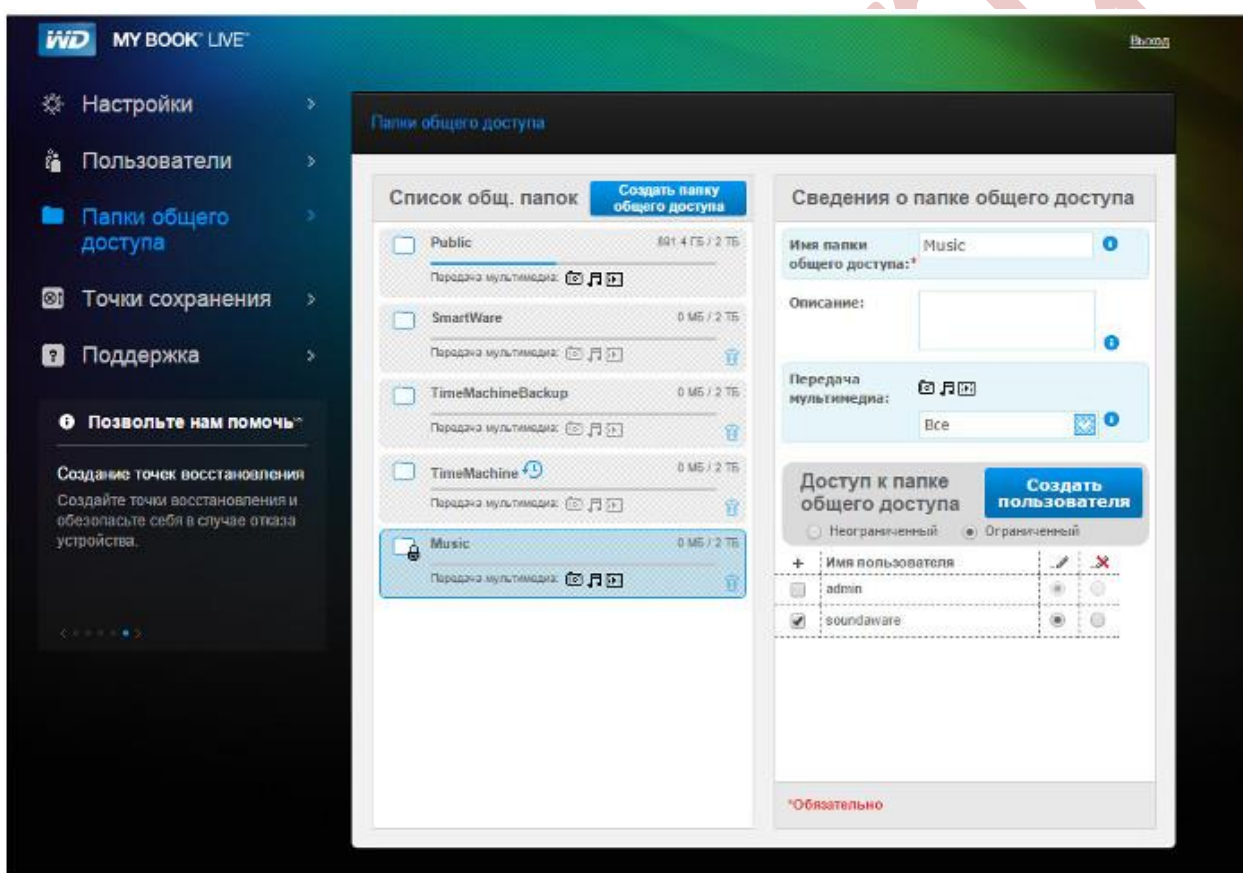
### Обратите внимание на 2 важные вещи!

1. Папка с музыкой на сетевом накопителе должна называться Music (или производными словами: Music0102, Music44 и так далее).

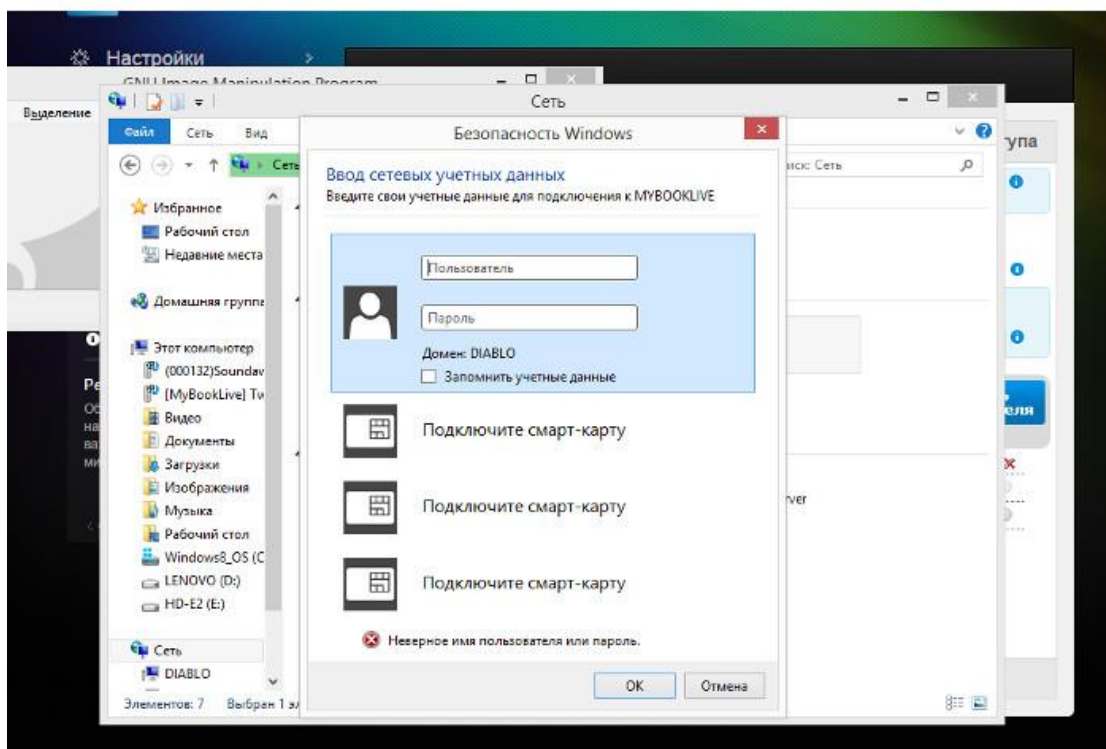
2. Доступ к папке Music можно ограничить паролем. Soundaware всё равно будет её проигрывать.

а) В том же административном интерфейсе сетевого накопителя WD для папки Music создайте пользователя soundaware (пароль не имеет чёткого определения, то есть это может быть и не слово "soundaware", любой пароль подойдет).

б) Доступ с неограниченного поменяйте на ограниченный:



Под папкой Music теперь появился замок, а при заходе в эту папку через проводник требуется ввести пароль:



## Настройка проигрывания интернет-радио и облачных сервисов с устройств под управлением ОС Android

Приложение Bubble UPNP для Android поддерживает работу с сервисами:

Qobuz  
TIDAL  
Google Music, Drive, +  
Dropbox  
Vox  
OneDrive

Запустите Bubble UPNP, зайдите в раздел Settings - Local Media Server, внизу есть список cloud content с указанными сервисами, введите параметры ваших учетных записей в этих сервисах.

Чтобы проигрывать интернет-радио, надо зайти в раздел Settings - Shoutcast Radio и поставить галочку напротив Enable XiiLive Control. Также в разделе Settings - UPNP Tweaks необходимо убрать галочку с позиции Mime-type check.

После этого требуется приобрести лицензию Bubble UPNP за 140 рублей (на 08.2015) и бесплатно скачать приложение XiiLive. Запустите последнюю программу, выберите нужную станцию, после этого проигрывание автоматически начнется через Bubble UPNP.

### Обслуживание

**Компания Soundaware предоставляет годовую гарантию на продукцию со дня покупки.**

Гарантия распространяется на случаи неисправной работы оборудования, вызванной наличием дефектов в оригинальных компонентах или производственным браком.



Гарантия не распространяется на неисправности и ущерб, вызванные нарушением мер предосторожности, приведенных в данном руководстве, или неправильной эксплуатацией, включая:

- неправильное подключение питания;
- попытки разобрать устройство;
- модификацию устройства со стороны любых лиц;
- несанкционированную замену оригинальных компонентов;
- прочие несанкционированные изменения, произведенные покупателем;
- повреждение аксессуаров;
- недопустимое физическое воздействие;
- повреждение в результате ненадлежащей упаковки покупателем при транспортировке.

**По вопросу ремонта обращайтесь к официальному дистрибьютору Soundaware в России – компании «План А»:**

**+7 (495) 724-2038 <http://www.hi-audio.ru>**

**Комплектация: силовой кабель, пульт управления, SD карта на 16 Гб**